

SOStegno



insieme ai ragazzi diabetici
ORGANIZZAZIONE DI VOLONTARIATO



BILANCIO SOCIALE 2024



Crescita, Criticità e la Forza del Quotidiano

Il 2024 ha rappresentato un anno di stabilità per SOStegno 70 e per i servizi di assistenza rivolti ai minori con diabete nella Regione Lombardia. L'Associazione ha conseguito gli obiettivi prefissati, registrando un incremento del numero dei Soci. Anche nel 2024 le spese, intese come investimenti, hanno superato le entrate; sebbene le risorse accumulate negli esercizi precedenti abbiano consentito di bilanciare questa differenza. Si evidenziano, tuttavia, alcune criticità di medio termine che incidono sull'attività di volontariato e sul sostegno economico in ambito diabetologico.

Crisi del Volontariato. È sempre più difficile per le Associazioni schierare sul campo Volontari interessati a dare il loro contributo in modo organizzato e regolare. Manca soprattutto il ricambio generazionale ed è fatale che, con il passare degli anni, molti Soci trovino sempre più difficile prestare la loro collaborazione. È presto per dire che la 'missione' del Volontariato è in crisi, che la dimensione interpersonale, concreta, del contatto e del dialogo sia stata superata dalla dimensione virtuale e dalla leggerezza dei social network. Questa però è una possibilità.

Difficoltà burocratiche. Il Codice del Terzo Settore impone oneri burocratici crescenti, penalizzando soprattutto le piccole associazioni e complicando la gestione anche per realtà più strutturate come SOStegno 70.

Riduzione dei fondi pubblici e privati. La diminuzione del contributo 5x1000 ha comportato una riduzione delle entrate per l'Associazione, mentre le aziende risultano attualmente meno inclini a finanziare attività formative sul territorio. Di conseguenza, SOStegno 70 è stata indirizzata principalmente verso il reperimento di donazioni private. A parità di preferenze ricevute rispetto agli anni precedenti, si registra un decremento delle entrate pari a circa 5-6 mila euro.



“ È presto per dire che la ‘missione’ del Volontariato è in crisi, superata dalla dimensione virtuale e dalla leggerezza dei social network. Questa però è una possibilità. ”

Questo evidenzia l'importanza di affidare attività chiave, quali la formazione delle persone con diabete e dei loro familiari, a soggetti in grado di garantire la continuità, evitando il rischio che imprese attratte dal settore possano successivamente orientarsi verso altre patologie ritenute aziendalimente più interessanti.

Sfide nella rete associativa. Prosegue la crescita di Diabete Italia intesa come Rete Associativa e delle sue attività a livello nazionale. Il modello è chiaro: replicare in ogni Regione la ripartizione tra le tre categorie delle persone con diabete con le loro peculiarità: *Young* - minori con diabete tipo 1 e tipo 2, *Adulti con diabete tipo 1*, *Adulti con diabete tipo 2*.

Sembra invece ancora in stallo la sua articolazione a livello regionale, dove si osservano difficoltà organizzative dei ruoli tra le associazioni dedicate alle suddette diverse categorie, generando disorientamento. In Lombardia sono attualmente attivi un Coordinamento delle Associazioni che seguono i minori (CGD - Coordinamento Diabete Giovani Lombardia ODV) e un Coordinamento delle associazioni degli adulti (CLAD).

In alcune situazioni si rileva una percezione di arretramento piuttosto che di avanzamento quando Associazioni, originariamente dedicate alla tutela degli interessi degli adulti con diabete, oggi dichiarano di assumere anche il ruolo di rappresentanza dei minori. Tale dinamica può generare perplessità nei confronti degli interlocutori istituzionali, come ATS e

Regione, oltre a incidere sulla motivazione di chi ha sempre operato esclusivamente nell'interesse dei minori con diabete, senza estendere la propria attività ad altre categorie. La missione di SOStegno70 è chiaramente focalizzata su 'Insieme ai ragazzi diabetici', senza includere interventi rivolti agli adulti affetti dalla patologia.

Pur consapevole delle criticità sollevate nel presente testo, desidero evidenziare come l'attività quotidiana continui a offrire risultati positivi, testimoniati dagli esiti di un anno caratterizzato da soddisfazioni e successi tangibili. Invito pertanto a consultare la cronaca dettagliata nelle pagine successive.

Patrizia Pappini
Presidente
SOStegno 70 OdV
Insieme ai ragazzi diabetici



Vita dell'Associazione

L'Assemblea dei Soci approva la scelta di continuare a investire nella formazione del personale scolastico e nei campi scuola, fra le più importanti attività istituzionali

Preceduta da una riunione del Consiglio Direttivo, si è tenuta il 12 aprile 2025, in videoconferenza, l'Assemblea dei Soci di SOStegno 70 OdV. I partecipanti hanno ascoltato la relazione della Presidente Patrizia Pappini che ha riassunto le iniziative e l'attività di SOStegno 70 nel 2024. Il bilancio è stato commentato dal Vicepresidente Marco Facchetti e dettagliato in una video-registrazione dello Studio Corbella che segue l'Associazione. I Soci hanno approvato all'unanimità sia il bilancio 2024 sia il budget previsionale 2025. La documentazione completa è pubblicata nel sito www.sostegno70.org.

Commentando il bilancio, la Presidente ha puntualizzato *“Abbiamo voluto investire, perché questa è la parola giusta, nella formazione del personale scolastico e nei campi scuola, due fra le più importanti tra le nostre attività istituzionali. Il fine di una Organizzazione di Volontariato infatti non è accantonare risorse quanto rispettare la mission e il mandato implicito di chi ci assegna la sua preferenza con il 5 per mille o effettua donazioni liberali”*.

Le cariche sociali, definite nella Assemblea del 2023, avendo durata triennale, sono rimaste invariate.

A seguito dell'Assemblea Soci si è tenuto un momento di informazione e formazione con il prof. Riccardo Bonfanti e i dott. Franco Meschi e Andrea Rigamonti, molto seguito da parte delle famiglie.

Direttivo e Cariche sociali

Presidente: Patrizia Pappini

Vicepresidente vicario: Marco Facchetti

Segretario/tesoriere: Giorgio Mario Oldrati

Consiglieri:

Maura Basili	Franco Meschi
Giuseppe Chiumello	Luisa Paglietti
Gloria Gazzano	Marco Pelati
Antonio Giuffré	Ester Riva

Comitato Tecnico Scientifico

Nelle sue attività SOStegno 70 si avvale di un Comitato Tecnico Scientifico composto da medici e pediatri diabetologi e precisamente da:

Prof. Giuseppe Chiumello
Prof. Riccardo Bonfanti
Dott. Franco Meschi
Dott. Andrea Rigamonti
Dott. Giulio Frontino
Prof. Raffaele Badolato
D.ssa Elena Prandi
D.ssa Barbara Felappi

Anche nel 2024 SOStegno 70 insieme ai ragazzi diabetici OdV ha collaborato strettamente con il Centro di Endocrinologia dell'Infanzia e dell'Adolescenza dell'Istituto di Ricovero e Cura a Carattere Scientifico Ospedale San Raffaele di Milano, e con il Centro di Diabetologia Pediatrica della ASST Spedali Civili di Brescia.

Le attività continuative nel 2024

Il lavoro sotto-traccia. Decine di email e telefonate ogni giorno, numerosi incontri con genitori, medici, psicologhe e dietiste che ci affiancano nell'organizzare un calendario sempre più ricco di iniziative. Questa è la nostra quotidianità: un impegno costante, spesso invisibile e non 'notiziabile', ma che rappresenta la parte più importante del nostro lavoro.

Un supporto quotidiano per telefono e via mail. Anche nel 2024, i Volontari di SOStegno 70 hanno garantito l'attività di supporto riservata alle famiglie attraverso la posta elettronica dell'Associazione e il collegamento telefonico, attivo nelle consuete fasce orarie dalle 8:30 alle 12:30.

La Segretaria di SOStegno 70, la signora Rosella Fabiano, ha continuato a svolgere la sua funzione centrale nella nostra attività come primo ascolto degli interlocutori e raccolta dei dati per predisporre i Piani Terapeutici e le certificazioni, inviandone poi copia alle famiglie.

A questo si aggiunge la possibilità di incontrare personalmente i genitori, soprattutto in occasione dell'esordio, negli spazi a nostra disposizione presso i Centri di Diabetologia Pediatrica dell'Ospedale San Raffaele a Milano e presso l'Ospedale Ronchettino a Brescia.

Un appoggio psicologico professionale.

Al supporto operato dai Volontari si aggiunge il supporto professionale individuale erogato sia in presenza sia, su richiesta, a distanza. Il programma 'Spazio d'incontro, permette a ogni Socio di ricevere annualmente tre consulenze psicologiche gratuite da parte della dottoressa Linda Bergamini, su richiesta dei giovani o dei genitori. Questo servizio è complementare a quello offerto dal team multidisciplinare del San Raffaele.

Formazione continua sugli aspetti amministrativi.

La gestione amministrativa di una Associazione diventa sempre più complessa man mano che si realizza quanto previsto del Codice del Terzo Settore. I Volontari dell'Associazione seguono i numerosi momenti di formazione erogati dal Centro Servizi Volontariato e da altre qualificate fonti.

Diabete e Scuola a Milano.

Nell'anno scolastico 2023-2024 così come nell'anno scolastico precedente, è continuata la nostra attività educativa a diretto contatto con le scuole per favorire l'inserimento/reinserimento nella vita di studio e di relazione in classe dei bambini con diabete all'esordio.



Alla base del nostro intervento c'è la coscienza che una informazione appropriata e qualificata, erogata direttamente al personale scolastico è un elemento chiave per appianare le difficoltà che si frappongono alla creazione di un contesto sicuro e inclusivo per il bambino con diabete a scuola.

Nel corso degli incontri, i pediatri diabetologi Franco Meschi e Giulio Frontino, l'infermiera Anna Piacentini, la dietista Gabriella Panigoni e una volontaria di SOSstegno 70 condividono informazioni e rispondono alle domande del personale scolastico. Complessivamente nel 2024 sono stati coinvolti dal programma 235 tra insegnanti e personale ATA.

Supporto al Team diabetologico della Clinica Pediatrica di Brescia. Continua l'apporto dato da SOSstegno 70 all'assistenza che l'Unità di Pediatria della ASST Spedali Civili di Brescia eroga ai minori con diabete tipo 1. SOSstegno 70 garantisce, la continuità nella presenza della psicologa Linda Bergamini e della nutrizionista Anna Zanardini, nel team multidisciplinare della Diabetologia Pediatrica. Logisticamente il servizio di consulenza è realizzato presso l'Ambulatorio pediatrico dell'Ospedale dei Bambini Ronchettino di Brescia.

Così completato, il team multidisciplinare ha potuto ottenere l'accreditamento regionale per prescrivere l'innovazione tecnologica a tutti i minori con diabete. Il Centro bresciano ha in carico 465 bambini e ragazzi.

Incontri con le famiglie a Brescia. Presso l'Ambulatorio di Diabetologia Pediatrica dell'Ospedale dei Bambini Il Ronchettino, i Volontari di SOSstegno 70 garantiscono, in presenza e in remoto, il supporto alle famiglie soprattutto all'esordio. Settimanalmente nel corso del 2024 i Volontari hanno incontrato le famiglie dei bambini e dei giovani con diabete. Gli incontri si sono svolti on line fino a novembre mentre da dicembre avvengono in presenza presso l'Ospedale Ronchettino. Nel corso del 2024 si sono svolti ben 125 incontri.



Gli eventi del 2024

DRItti a voi 2024

Sabato 24 febbraio presso l'Università Vita-Salute San Raffaele a Milano, si è tenuta la sesta edizione di **DRItti a voi**, l'appuntamento annuale del San Raffaele Diabetes Research Institute (DRI) per parlare con il pubblico di diabete di tipo 1, intitolato *'L'ultimo miglio: verso la cura del diabete di tipo 1'*. Protagonisti di livello internazionale, molti dei quali provenienti dagli Stati Uniti, hanno passato in rassegna le frontiere più avanzate nella ricerca su staminali e trapianti di isole.

La seconda parte del programma ha visto svolgersi una serie di tavole rotonde tematiche su temi quali Diabete e Tecnologie, Alimentazione e diabete, Gravidanza e diabete, Diabete e Complicanze, Prevenzione del DM1. La terza parte del programma ha illustrato 'What's Hot and What's New': all'interno delle attività di ricerca del DRI. La presenza di Volontari di SOStegno70

ha consentito la partecipazione ai lavori ai genitori di 58 bambini impegnati in attività di animazione e merenda.

Alimentazione e diabete tipo 1

Le famiglie dei minori con diabete di tipo 1 seguono con grande attenzione le novità dal fronte della ricerca sulla cura del diabete di tipo 1. Per fare il punto sulla situazione delle terapie e delle tecnologie più avanzate SOStegno 70 ha promosso un webinar nel corso del quale il professor Riccardo Bonfanti ha parlato della tecnologia del diabete: considerazioni e novità dal Congresso ATTD, mentre la ricercatrice del Diabetes Research Institute, dott.ssa Valeria Sordi ha trattato il tema: Beta-cellule derivate da cellule staminali per la terapia del diabete.

Escursione alle Torbiere del Sebino

Il 12 maggio è stata una domenica di incontro ricreativo con le famiglie di SOStegno 70 e un'escursione di un'ora e mezza circa, accompagnati da una guida, e a seguire un momento di incontro tra le famiglie nella riserva naturale vicina al lago di Iseo. La pioggia inattesa ha costretto invece ad annullare il secondo momento di incontro, la Castagnata nel bosco.



Pillole Chefs For Life

A Milano il 13 giugno, in un contesto di Pillole Chefs for Life, presso il Boga Space in Via Seprio 2, è stato creato da Promotion Award un momento dedicato ad una raccolta fondi per SOSstegno 70.

Incontro formativo per famiglie DMI

Il 25 maggio il Team di Diabetologia Pediatrica del San Raffaele ha tenuto un incontro di aggiornamento in modalità online dedicato alle famiglie con minori con diabete. Il prof. Riccardo Bonfanti e i pediatri diabetologi Franco Meschi e Andrea Rigamonti hanno parlato fra le altre cose delle novità in campo terapeutico: progressi tecnologici nei presidi e nei farmaci e dei vantaggi dell'attività fisica. Hanno partecipato all'incontro 88 famiglie.

Il bambino con diabete a scuola

La più partecipata fra le iniziative 'storiche' di SOSstegno 70 non ha deluso le aspettative: 871 insegnanti, operatori della scuola di ogni ordine e grado, educatori ed istruttori sportivi si sono collegati on line il 25 settembre per approfondire le informazioni necessarie per favorire l'inserimento del bambino/giovane con diabete mellito tipo 1 in ambito scolastico. L'evento, con il riconoscimento della Regione Lombardia, è stato realizzato dal Team di Diabetologia Pediatrica dell'IRCCS San Raffaele, con il supporto organizzativo di SOSstegno 70. Sono

intervenuiti i pediatri diabetologi Franco Meschi e Giulio Frontino, la dietista Gabriella Panigoni, e gli psicologi prof. Anna Maria Ogliari e dott. Andrea Gambarini.

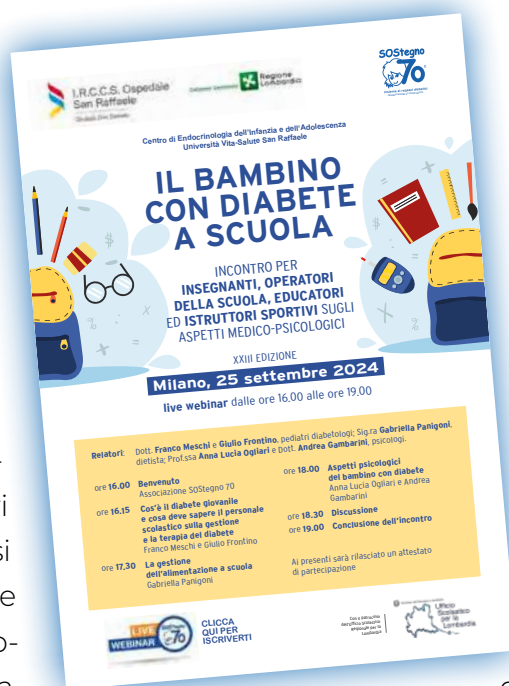
Un brutto t1po!

Un brutto t1po, un bel successo

L'evento **Un brutto t1po** organizzato da SOSstegno 70 in occasione della Giornata Mondiale del Diabete, grazie a Paola Macchieraldo e Antonio Mincione, ha cambiato sede (dalla splendida ma costosa cornice dell'hotel Gallia al trendy Maka Loft) ma è rimasto un grandissimo successo. I contri-

buti dei partecipanti all'evento dell'11 novembre hanno permesso a SOSstegno 70 di donare una somma importante al progetto **Beta is Better**.

Complessivamente, considerando sia le quote di iscrizione versate dai partecipanti, sia i proventi dell'asta on line, al netto delle spese di organizzazione, sono stati raccolti circa 87 mila euro che SOSstegno70 ha 'arrotondato' a 90 mila euro, tutti versati al Diabetes Research Institute (DRI), Istituto di ricerca dell'IRCCS Ospedale San Raffaele, interamente dedicato alla cura del diabete e precisamente al progetto che studia la possibilità di impianto di cellule staminali modificate, in grado di produrre insulina, per la cura del Diabete di tipo 1. L'iniziativa – che si ripete ogni anno dal 2017 – ha raccolto in totale 800 mila euro.



Eventi organizzati insieme alla Clinica Pediatrica degli Spedali Civili di Brescia

Corsi di formazione per insegnanti

Articolato in ben 10 incontri on line, il corso di formazione per la gestione del diabete a scuola ha coperto praticamente tutto l'anno scolastico da settembre 2024 fino a maggio 2025. Ogni incontro era dedicato a un tema specifico trattato dal team di Diabetologia della Clinica Pediatrica, ASST Spedali Civili di Brescia e seguito dalle domande dei partecipanti. Complessivamente il corso è stato seguito da 20 docenti.

Alimentazione e conteggio dei carboidrati

'Alimentazione e conteggio dei carboidrati nel diabete di tipo 1' è il titolo di un corso in presenza rivolto ai genitori dei bambini e giovani con diabete tipo 1 in cura presso la Diabetologia Pediatrica dell'ASST Spedali Civili di Brescia.

Il corso ha fornito alle 16 famiglie partecipanti le informazioni di base necessarie per una corretta alimentazione e per l'utilizzo del metodo del calcolo dei carboidrati al fine di migliorare il controllo glicemico. La dietologa Anna Zanardini e le pediatre diabetologhe Elena Prandi e Barbara Felappi, affiancate da due Volontari di SOStegno70, hanno suddiviso il corso in due sessioni, ambedue presso l'Ospedale dei Bambini Ronchettino, il 28 novembre e il 12 dicembre.

Incontro per genitori di minori con esordio nel 2023

Il 19 dicembre, in collaborazione con l'U.O. Pediatria – U.S. Auxoendocrinologia dell'ASST Spedali Civili di Brescia, SOStegno 70 ha organizzato un incontro per genitori di bambini ed adolescenti con esordio nell'anno precedente per un confronto sulle esperienze che la condizione ha comportato nella vita di tutti i giorni.

Hanno partecipato all'incontro, tenuto presso la Facoltà di Medicina e Chirurgia di Brescia alla presenza del team multidisciplinare della Diabetologia Pediatrica bresciana e di 2 volontari, 12 genitori.

CORSO

ALIMENTAZIONE E CONTEGGIO DEI CARBOIDRATI NEL DIABETE TIPO 1

sono previsti due incontri

28 nov
ore 15:00-17:00

12 dic
ore 15:00-17:00

Il corso si propone di fornire le informazioni di base necessarie per una corretta alimentazione e per l'utilizzo del metodo del calcolo dei carboidrati al fine di migliorare il controllo glicemico. È prevista una sessione pratica dedicata alla stima del peso degli alimenti attraverso strumenti di misura casalinghi alternativi alla bilancia.

ÉQUIPE EDUCATIVA
Dott.sse Elena Prandi e Barbara Felappi – Diabetologhe
Dott.ssa Anna Zanardini – Dietista

**Ospedale dei Bambini Ronchettino
spazio Asma – 2° piano**

Il corso è rivolto unicamente ai genitori di bambini e giovani con diabete tipo 1 in cura presso la **Diabetologia Pediatrica dell'ASST Spedali Civili di Brescia** e si svolge in collaborazione con **SOStegno 70**.
Partecipazione gratuita previa iscrizione.
Termine ultimo iscrizione 25/11/2024.

Inquadra il QR code e **ISCRIVITI AL CORSO**

Regione Lombardia
ASST Spedali Civili

SOStegno 70



I nostri campi scuola

Mini Camp Bardonecchia 2024

In collaborazione con il Centro di Diabetologia Pediatrica dell'IRCCS Ospedale San Raffaele di Milano, SOStegno 70 ha realizzato anche quest'anno dal 22 al 24 marzo presso il Villaggio Olimpico il Minicamp di Bardonecchia. La formula prevede la presenza dei genitori insieme ai propri figli ed è parzialmente diversificato per famiglie di bambini dai 3 ai 7 anni (hanno partecipato 26 genitori) e famiglie di bambini con diabete di 8-10 anni (31 genitori). Diretto dal dottor Andrea Rigamonti, il programma ha previsto incontri per i genitori e attività per i bambini.

Tra i temi trattati con ambedue i gruppi di genitori: 'Come e perché il conteggio dei carboidrati ci può aiutare' (Paola Passerini) 'Il bolo: trucchi per il mestiere' (Andrea Rigamonti), 'Imprevisti! ipoglicemia, iperglicemia e malattie intercorrenti' (Benedetta Dionisi, Camilla Morosini e Gabriele Olivieri). Di sport e viaggi hanno parlato Riccardo Foglino e Francesca Arrigoni. Giulio Frontino ha sottolineato l'importanza di rimanere più tempo possibile in 'tight range'.

Riccardo Bonfanti ha aggiornato sulle novità emerse al recente convegno ATTD 2024. Erano invece suddivisi fra i due gruppi di età gli incontri psicologici tenuti nella seconda e nella terza giornata dalla prof.ssa Anna Lucia Ogliari e dai dott. Andrea Gambarini e Ludovica Cionti. Mentre i genitori seguivano gli incontri, un servizio di animazione con quattro educatori professionali intratteneva i 45 bambini con diabete così come i fratelli e le sorelle presenti. Considerando lo staff medico (11 professionisti) e i due Volontari, il Minicamp 2025 si conferma come la principale sfida logistica affrontata dall'organizzazione di SOStegno 70 nel 2025 avendo coinvolto 115 persone!



Adolescenti in quota a Livigno

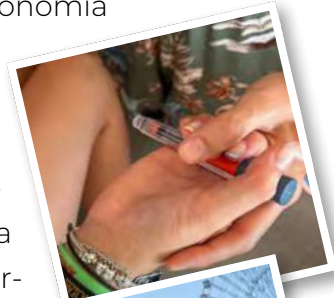
Sempre in collaborazione con il Centro di Diabetologia Pediatrica dell'IRCCS Ospedale San Raffaele, anche nel 2024 SOStegno 70 ha organizzato a Livigno un Campo Scuola estivo in montagna, dal 22 al 28 giugno per 35 ragazzi nati dal 2007 al 2010 (che stanno frequentando la scuola secondaria di secondo grado). In programma lezioni teoriche sull'esercizio fisico in soggetti con diabete e sessioni pratiche di attività sportiva; promozione delle capacità personali per una migliore gestione del diabete; diabete e nuove tecnologie. Al centro dell'esperienza l'esercizio fisico con lezioni teoriche, sessioni pratiche di attività sportiva e promozione delle capacità personali.

SOStegno 70 ha schierato due Volontari e uno staff di 19 persone fra pediatri diabetologi, specializzandi, infermieri, dietista, psicologa, guida alpina, istruttori e animatori. In questa edizione hanno partecipato anche due diabetologi non dell'area pediatrica per introdurre il tema della transizione alla Diabetologia adulti e per parlare di argomenti come contraccezione, gravidanza, fumo, droghe, e altri temi pertinenti a questa fascia di età. Attività sportive da programmare secondo le condizioni climatiche: trekking, percorso vita, palestra con attività sportive di gruppo.



Preadolescenti al mare a Cesenatico

Stessa spiaggia stesso mare: anche nel 2024 SOStegno 70 ha organizzato un soggiorno educativo-terapeutico cui hanno preso parte 35 preadolescenti nati dal 2010 al 2013, che stanno frequentando la scuola secondaria di primo grado. Organizzato in collaborazione con il Centro di Diabetologia Pediatrica dell'IRCCS Ospedale San Raffaele presso l'Ostello Keluar sul Mare di Cesenatico da lunedì 26 agosto a martedì 3 settembre, il campo scuola ha mirato a educare i giovanissimi a una corretta ed autonoma gestione del diabete, verificare l'eventuale autonomia raggiunta nella gestione della terapia e approfondire nuovi argomenti in un ambiente gradevole e stimolante. Il calendario ha previsto anche attività sportive, di mare e ricreative così come escursioni in pullman al Parco acquatico e al castello di Gradara. Lo staff schierato da SOStegno 70 ha compreso 19 persone fra pediatri diabetologi, specializzandi, infermieri, dietista, psicologa, istruttori e animatori.



Il sito e i social media

Varato nel 2023 nella sua nuova versione, il sito di SOStegno 70 svolge ormai una importante attività di informazione sulle attività dell'Associazione e si rivolge ben oltre l'ambito regionale o dei soci coinvolgendo genitori di tutta Italia. Il triplo flusso di informazioni che caratterizza il sito: le notizie dall'Associazione, quelle sugli aspetti amministrativi della vita delle famiglie con diabete e le news scientifiche è valorizzato appearing 'in prima pagina'.

Le notizie selezionate e revisionate dal professor Giuseppe Chiumello appaiono al ritmo di una alla settimana. Queste notizie ad alta affidabilità sono un valore aggiunto importante in un periodo in cui la divulgazione scientifica cede ogni tanto il passo al sensazionalismo.

In posizione molto visibile nella home page del sito le opportunità di collaborazione con SOStegno 70: diventare soci o fare una donazione. In alto un 'banner' mette in risalto i contenuti, soprattutto informativi, più importanti presenti nel sito.



Facebook

Oltre alle news scientifiche e alle informazioni sulla attività dell'Associazione, sulla seguitissima pagina Facebook di SOStegno 70 vengono rilanciati contenuti di rilievo tratti dalle fonti più affidabili per quel che riguarda l'assistenza sanitaria in generale e alle persone con diabete in particolare.

Instagram

È stato aperto nel 2023 e prosegue con successo la sua attività l'account Instagram **sostegno_70**. La pagina si distingue per il suo contenuto creativo e coinvolgente e ogni post è curato con attenzione ai dettagli utilizzando uno stile omogeneo che conferisce al feed un aspetto coerente e professionale. Al momento della chiusura di questo bilancio contava già 12.227 follower con 154 post all'attivo.



L'attività istituzionale

Nell'ambito regionale, SOStegno 70 attraverso il Coordinamento Diabete Giovani Lombardia, del quale detiene la Presidenza, siede nei tavoli rilevanti ai fini dell'assistenza ai minori con diabete previsti dalla Regione Lombardia.

A livello nazionale, SOStegno 70 e CDG Lombardia operano attraverso Diabete Italia, che ha ormai completamente avviato la sua attività nella nuova veste di rete associativa interamente rappresentativa dei minori con diabete. La presidente di SOStegno 70, Patrizia Pappini, è Delegato del CDG Lombardia ODV all'interno di Diabete Italia, categoria Young. Quando nascerà Diabete Italia Lombardia, il CDG, insieme alle altre sette Associazioni che ne fanno parte, deciderà se ritenere terminata la sua funzione, o mantenere una dimensione autonoma.

Accompagnamento e indennità di frequenza per i minori con DM1

Spinta dall'impegno delle Associazioni rappresentative degli interessi dei minori con diabete, l'INPS ha aggiornato le Linee Guida per i minori affetti da diabete tipo 1 redatte dalla Commissione Medica Superiore. Finalmente l'ottenimento dei supporti previsti dalla legge non sarà più sottoposto a un arbitrario giudizio e non richiederà psicologicamente spiacevoli 'visite' della Commissione.

Ai minori di 14 anni può essere riconosciuta infatti, la sussistenza della necessità di assistenza continua e il conseguente diritto all'indennità di accompagnamento, con eventuale revisione. Si riconosce in ogni caso il diritto all'indennità di frequenza e si valuta caso per caso la sussistenza del

requisito per il riconoscimento dell'indennità di accompagnamento. È riconosciuta, sempre e comunque, la sussistenza della condizione di cui all'art 3, comma 3 della Legge 104/92 con previsione di revisione al raggiungimento dell'età adulta.

Queste linee guida rappresentano un importante passo avanti nella gestione integrata del diabete di tipo 1 nei minori, fornendo orientamenti chiari per i bambini e i ragazzi con diabete, le loro famiglie, gli operatori sanitari e le istituzioni scolastiche.

Baqsimi torna in classe A

Il 2024 si è concluso con una buona notizia. Anche grazie alle pressioni di Diabete Italia, la Commissione Scientifica ed Economica del Farmaco (CSE) di AIFA ha espresso parere favorevole alla rimborsabilità del farmaco Baqsimi, il glucagone spray nasale per l'ipoglicemia severa nei pazienti pediatrici e adulti con diabete tipo 1.

Il medicinale, già approvato dall'Agenzia Europea dei Medicinali (EMA), e inizialmente classificato in classe A/RR, era stato escluso dalla rimborsabilità nell'ottobre 2023 a seguito di mancato accordo negoziale con l'azienda che aveva acquisito l'autorizzazione all'immissione in commercio di Baqsimi.



Il Bilancio dell'Associazione

Lo Stato Patrimoniale di SOStegno70 rimane solido. Abbiamo potuto affrontare il terzo anno consecutivo di chiusure in passivo grazie agli avanzi degli esercizi precedenti (soprattutto nei due anni in cui la pandemia ci ha impedito di organizzare i campi scuola) e al Fondo di dotazione.

'In cassa' però rimangono 181 mila euro: due terzi rispetto ai 270 mila di fine 2022. Non abbiamo intenzione di ridurre gli investimenti nelle nostre attività 'core' ma occorre invertire la tendenza al disavanzo di esercizio che si è manifestata nel 2024 (così come nel 2023 e nel 2022).

■ STATO PATRIMONIALE ATTIVO

	2024	2023
Immobilizzazioni immateriali	9.557	11.172
Immobilizzazioni materiali	126	590
Immobilizzazioni finanziarie	45.000	75.000
TOTALE IMMOBILIZZAZIONI	54.862	86.762
Disponibilità liquide e non	126.381	130.148
TOTALE ATTIVO	181.489	217.144

■ STATO PATRIMONIALE PASSIVO

	2024	2023
Fondo di dotazione	70.000	70.000
Avanzi esercizi precedenti	156.156	188.796
Risultato d'esercizio	(34.445)	(69.196)
TOTALE PATRIMONIO NETTO	155.156	189.600
Totale debiti	17.545	15.947
Ratei e risconti passivi	1.951	5.804
TOTALE PASSIVO	181.489	217.144

Le entrate nel 2024

Nel corso del 2024, al contrario dell'anno precedente, le entrate da quote associative ed erogazioni liberali e le entrate da 5 per mille, sono cresciute, anche se in misura relativamente limitata.

Al netto della raccolta fondi *Un brutto tipo*, infatti, le entrate sono sostanzialmente stabili. Le spese per servizi sono state ridot-

te senza cancellare però gli investimenti nell'organizzazione dei Campi Scuola e gli interventi nelle Scuole. Complessivamente anche nel 2024 il bilancio di SOStegno 70 si è chiuso con un passivo, anche se dimezzato rispetto al 2023, che abbiamo potuto coprire grazie alla solidità finanziaria dell'Associazione.

RICAVI

	2024	2023
Quote associative	20.260	18.491
Erogazioni liberali	54.904	53.405
Entrate del 5 x 1000	62.690	60.757
Prestazioni e cessioni a soci	42.344	46.520
Altri Proventi	354	995
Proventi da raccolte fondi	183.674	149.752
Ricavi da attività finanziarie	3.243	3.100
TOTALE ENTRATE	367.468	333.063
(DIS)AVANZO DI ESERCIZIO	-34.445	-69.196

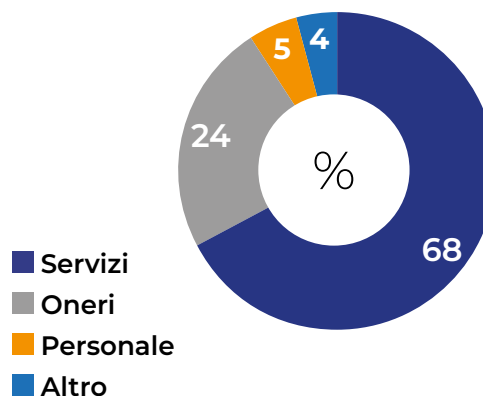
USCITE

	2024	2023
Servizi	272.407	313.661
Personale	18.170	18.624
Altro	15.325	9.270
TOTALE	305.902	341.564
Oneri raccolte fondi	96.011	60.623
TOTALE USCITE	401.913	402.259

ENTRATE



USCITE

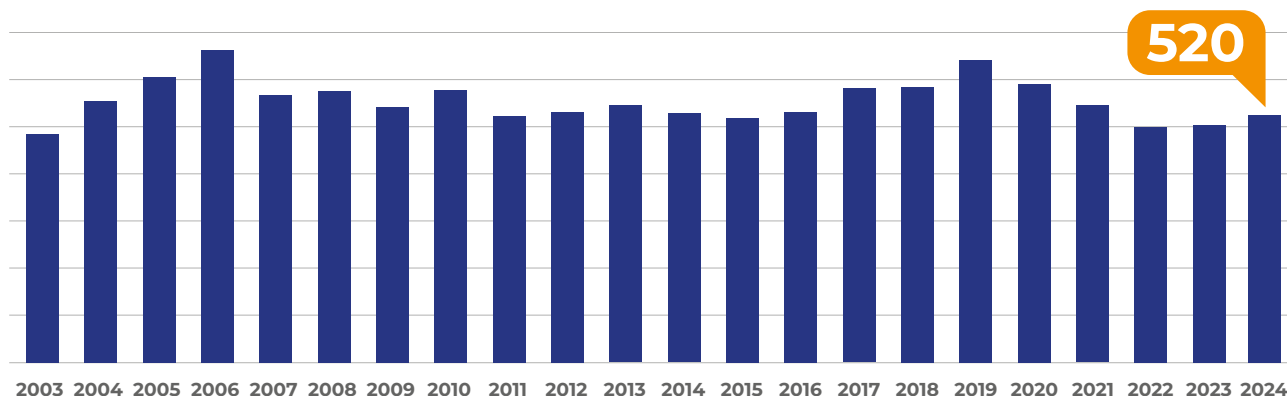


I Soci

Anche nel 2024, il numero di Soci di SOStegno70 è aumentato, passando dai 504 di fine 2023 a **520 al termine del 2024**. Parliamo di Soci in regola con il pagamento delle quote associative. Rimane soddisfacente invece il numero degli iscritti, cresciuto grazie ai social e alla nuova versione del sito di SOStegno70.

Sicuramente possiamo e dobbiamo fare di più, coinvolgendo le tantissime persone che si iscrivono al sito, riprendendo i contatti con Soci che da qualche tempo non rinnovano la quota e facendoci conoscere meglio all'esterno. Ma possono fare di più anche i molti iscritti che accedono alle risorse messe a disposizione da SOStegno70 senza sentire l'esigenza di completare il loro rapporto diventando Soci a tutti gli effetti.

■ GRAFICO SOCI



DA SOCI A VOLONTARI

I genitori dei nostri Soci hanno un'età compresa fra 25 e 50 anni. Sono nel pieno della loro vita lavorativa. Questo non facilita la loro presenza come Volontari, si sentano più fruitori che erogatori di servizi. Una difficoltà che altri sodalizi fra pazienti non hanno.

D'altra parte una volta ridotte le fatiche dell'essere genitori e superata la parte più ardua della carriera si aprono spazi di tempo e esigenze di motivazione e di senso che possono benissimo trovare risposta in una partecipazione attiva al volontariato. Insomma, dopo aver passato alcuni anni giustamente a ricevere servizi, i genitori (e i ragazzi con

diabete stessi magari divenuti maggiorenni) potrebbe chiedersi come contribuire a supportare ragazzi e famiglie coinvolte nel diabete tipo 1.

SOStegno 70 offre tutto quello che oggi si chiede a una Organizzazione di Volontariato: assoluta trasparenza, completo impegno a favore degli assistiti, insomma Volontariato 'allo stato puro'. SOStegno 70 ha bisogno di Volontari, Cerchiamo quindi persone sulle quali poter contare, che possano dedicare del tempo in modo continuativo offrendo le loro competenze o semplicemente il loro tempo e la loro passione.

Uno sguardo sul 2025

Nel corso del 2025, SOStegno 70 ha proseguito le sue attività, organizzando sia il Mini camp di Bardonecchia sia i Soggiorni educativi, destinati ad adolescenti e preadolescenti, con un investimento che ha superato i 100 mila euro (senza considerare il rilevante e gratuito impegno organizzativo richiesto da questi tre eventi, che coinvolgono nel complesso quasi 250 persone per un totale di quasi 900 pernottamenti). Continua anche il supporto destinato soprattutto al Team e alle famiglie seguite a Brescia presso gli Spedali Civili. Nel complesso, augurandoci una sostanziale stabilità delle entrate e la continua attenzione ai costi, non siamo riusciti a chiudere in pareggio il 2024.

Invitiamo tutti i Soci e le persone sensibili al problema a supportarci maggiormente, anche approfittando degli importanti vantaggi fiscali riservati alle erogazioni liberali di persone fisiche e imprese.

STIMA USCITE 2025

Supporto psicologico Milano (prev.)	1.000
Supporto psicologico Brescia (prev.)	14.500
Supporto nutrizionista Brescia	12.000
Mini Camp Bardonecchia	15.000
Campo scuola adolescenti	45.000
Campo scuola preadolescenti	45.000
Corso alimentazione e CHO	3.000
News medico-scientifiche per sito	3.000
Formazione scuole Milano	6.000
Attività di aggregazione varie	3.000
Impaginazione grafiche e stampa	3.000
Quote associative CDG e Diabete Italia	300
Eventi Giornata Mondiale Diabete	3.000
Costi di gestione	44.100
TOTALE COSTI 2025	197.900

STIMA ENTRATE 2025

Quote associative	20.000
Quote partecipazione a campi scuola	48.000
5 per mille anno 2024	65.000
Erogazioni da persone fisiche	21.000
Erogazioni da Società	20.000
Interessi attivi	1.000
TOTALE PROVENTI	175.000

Passivo coperto da esercizi precedenti 22.900

Ringraziamenti

AI NOSTRI ASSOCIATI per la fiducia e la partecipazione attiva alla vita associativa, per le donazioni spontanee e per il 5x1000 che sono fondamentali per poter pianificare i progetti di supporto alla cura e alla crescita dei nostri ragazzi.

ALLO STAFF MEDICO DELLE CLINICHE PEDIATRICHE DI MILANO E BRESCIA che, instancabili, con grande competenza e incrollabile determinazione, seguono i nostri bimbi e giovani.

AI BENEFAATTORI che, senza condizionamenti, mettono a disposizione risorse finanziarie per perseguire le nostre finalità istituzionali, anche vincolando le loro donazioni a particolari progetti.

AI COMPONENTI DEL CONSIGLIO DIRETTIVO, AI VOLONTARI DI MILANO E BRESCIA E ALLA NOSTRA SEGRETARIA per il loro impegno e dedizione: "doni preziosi" che ci permettono di garantire la continuità delle attività di formazione e di sostegno alle famiglie.

Il vostro contributo a SOStegno 70

Ci sono molti modi per supportare le attività di SOStegno 70: associarsi, prestare la propria opera come Volontari o contribuire con il 5x1000 e le donazioni. Come sapete la nostra Associazione si distingue perché ogni euro ricevuto viene investito nelle attività informative, formative e di sostegno alle famiglie e ai minori con diabete, così come nella ricerca scientifica, nelle attività dei Team e nella rappresentanza istituzionale. Nemmeno un centesimo delle vostre donazioni è sprecato!

Dedicare il 5x1000 a SOStegno 70

Ricordatevi (o ricordate al CAF o al commercialista) e ricordate a parenti e amici, di indicare nella pagina della dichiarazione fiscale la destinazione del 5x1000 dell'imposta che dovete versare. Firmate a fianco dell'opzione "Sostegno degli enti del terzo settore iscritti nel RUNTS" inserendo il codice fiscale di SOStegno 70: **03348040969**. Non sprecate questa opzione a costo zero per voi e di grande aiuto per le nostre attività. Cogliamo l'occasione per ricordare che il meccanismo del 5x1000 è costruito in modo da **valorizzare il numero di contribuenti** prima ancora degli importi. Il 5x1000 su un imponibile anche limitato 'vale' molto.

Contribuire come persona fisica

Le 'erogazioni liberali', di qualunque entità sono le benvenute. Accettiamo solo donazioni che ci giungono in modo tracciabile.

Con carta di credito. È il modo più veloce. Basta compilare il modulo presente nel nostro sito e inserire i dati.

Con PayPal. Se avete un account PayPal è ancora più veloce: nel sito di SOStegno 70 trovate un link che vi porta direttamente nella 'nostra' pagina di PayPal dove potete inserire la somma offerta.

Con bonifico bancario. Il nostro codice Iban è **IT28T06230016330000015224047** (presso Crédit Agricole). Ricordate di inserire nella causale la frase 'Erogazione liberale a SOStegno 70 Insieme ai ragazzi diabetici'.

Con un C/C postale. Il nostro numero di conto corrente postale è **41168246**. Ricordate di inserire nella causale la frase 'Erogazione liberale a SOStegno 70 Insieme ai ragazzi diabetici'.

I vantaggi fiscali

Lo Stato viene incontro alle persone (e alle imprese) che decidono di fare delle 'erogazioni liberali' a favore di Enti del Terzo Settore come il nostro.

Detrazione. Il 35% delle somme che ci donate potranno essere detratte dall'Irpef. In pratica ogni mille euro di donazione ne pagherete 350 in meno al Fisco.

Deduzione. In alternativa potrete dedurre dall'imponibile il 10% della vostra donazione (opzione più vantaggiosa per chi supera i 30.000 euro di imponibile).

Sarà nostra cura farvi pervenire la documentazione necessaria per accedere a questi vantaggi.

Contribuire come azienda

Le modalità di versamento per le persone giuridiche sono le stesse previste per le persone fisiche. Il vantaggio fiscale per l'azienda consiste nella possibilità di dedurre ai fini Ires il 10% delle somme donate.

**SOStegno 70 – Insieme ai ragazzi diabetici
Organizzazione di Volontariato**

Sede operativa

presso IRCCS Ospedale San Raffaele
Clinica Pediatrica
Via Olgettina, 60 - 20132 Milano

Sezione Brescia

presso ASST Spedali Civili
Clinica Pediatrica
Piazza Spedali Civili, 1 - 25123 Brescia

Segreteria

Tel. e fax ++39 02 2643.3403
Dal lunedì al venerdì dalle ore 9.00 alle 12.30

e.mail: info@sostegno70.org
web: www.sostegno70.org

